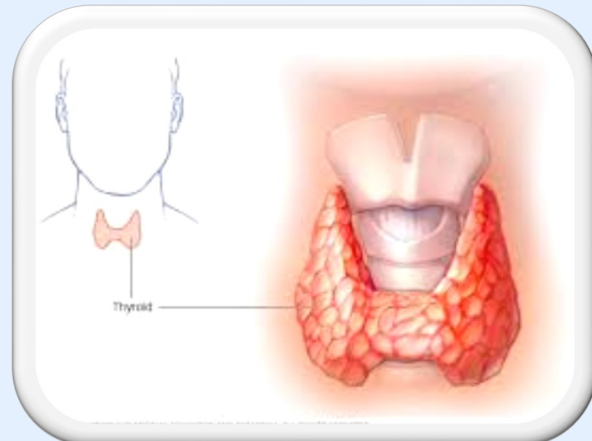


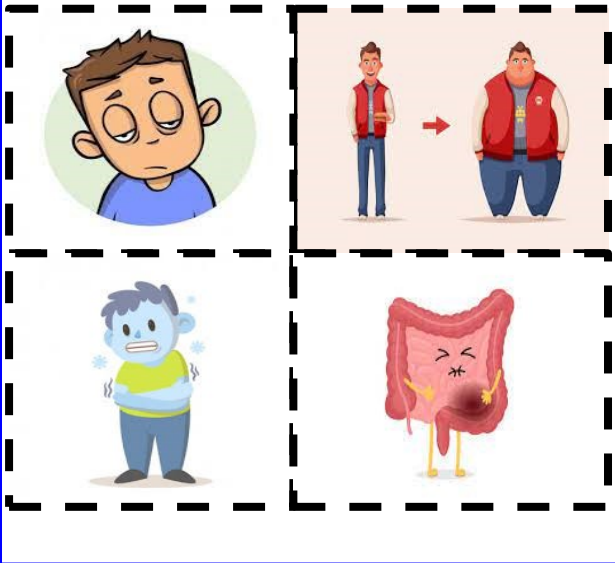
# نکاتی درباره بیماری‌های شایع غده تیروئید



بیماری‌های تیروئید به طور معمول در خانم‌ها ۳-۴ برابر آقایان اتفاق می‌افتد و با افزایش سن نیز احتمال ابتلا به آن افزایش می‌یابد. شایع‌ترین بیماری‌های غده تیروئید به نام اختلالات کم‌کاری و پرکاری تیروئید شناخته می‌شوند. در کم‌کاری تیروئید میزان هورمون تیروئید کمتر از حد نرمال و در پرکاری تیروئید بیشتر از حد نرمال است. اختلالات کم‌کاری و پرکاری تیروئید معمولاً منشأ خود ایمنی دارند یعنی سیستم ایمنی فرد باعث ایجاد بیماری می‌شود.

## علائم کم‌کاری تیروئید:

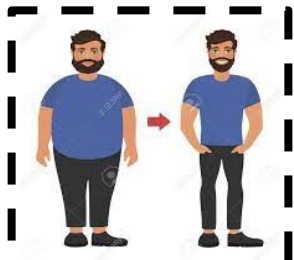
- افزایش وزن
- خستگی
- درد عضلانی
- افزایش خونریزی قاعدگی
- عدم تحمل سرما
- کاهش حرکات دستگاه گوارش و یبوست
- بزرگ شدن غده تیروئید نیز ممکن است رخ دهد.



## علائم پرکاری تیروئید:

- کاهش وزن
- تپش قلب
- بی‌خوابی
- کاهش یا قطع خونریزی قاعدگی
- عدم تحمل گرما
- افزایش حرکات دستگاه گوارش و اسهال

این علائم اختصاصی نیستند. در سالمندان ممکن است بعضی از این علائم وجود داشته باشد یا به صورت علائم دیگر بروز داشته باشد.



## درمان کم کاری تیروئید

درمان کم کاری تیروئید جایگزینی هورمون است. یکی از پرکاربردترین داروها در درمان کم کاری تیروئید، لوتیروکسین است که معمولاً به صورت یک بار در روز تجویز می‌شود.

- غذا باعث می‌شود جذب گوارشی لوتیروکسین کاهش یابد بنابراین لوتیروکسین باید با معده خالی مصرف شود. (نیم ساعت قبل از صبحانه یا دو ساعت بعد از شام). چون این دارو ممکن است باعث اختلال در خواب شود، بهترین زمان مصرف آن نیم تا یک ساعت قبل از صبحانه است.
- بهتر است تا حد امکان از محصولات یک شرکت دارویی استفاده شود.

- املاح آهن، کلسیم و مواد معدنی می‌توانند باعث کاهش اثر لوتیروکسین شود. بهتر است مولتی ویتامین‌ها و قرص آهن و کلسیم با حداقل فاصله ۴ ساعت از لوتیروکسین مصرف شود.

- مصرف لوتیروکسین و داروهای مهارکننده پمپ پروتون (مانند امپرازول، اس امپرازول، پنتوپرازول و رابپرازول) با هم به صورت ناشتا تغییری در جذب لوتیروکسین ایجاد نمی‌کند و مصرف همزمان این دو دارو مشکلی ندارد و تاخیر مصرف آن‌ها نیز مهم نیست.



- املاح آلومینیوم باعث کاهش جذب لوتیروکسین می‌شوند و بهتر است فاصله ۴ ساعت بین مصرف لوتیروکسین و آنتی اسیدهای دارای آلومینیوم در نظر گرفته شود.
- درمان کم کاری تیروئید در خانم‌های باردار و شیرده تفاوتی با افراد عادی ندارد و همان داروی لوتیروکسین استفاده می‌شود.



## درمان پرکاری تیروئید

انتخاب نوع درمان در پرکاری تیروئید به شرایط بیمار بستگی دارد.

### ۱) دارو:

بسته به تشخیص پزشک داروهای معینی در بزرگسالان، کودکان و سه ماهه اول بارداری تجویز می‌شود.



## ۲) جراحی:

برداشتن غده تیروئید با تشخیص پزشک در شرایطی مانند انسداد غده تیروئید، سه ماهه دوم بارداری و شرایطی که بیمار قادر به استفاده از برخی داروها یا ید رادیواکتیو نیست انجام می‌شود.



## ۳) ید رادیواکتیو:

با تشخیص پزشک در بزرگسالانی که قادر به انجام جراحی نیستند یا یک نوبت جراحی انجام داده‌اند، در بعضی شرایط در کودکان و در شرایطی که برخی داروها برای بیمار منع مصرف دارد استفاده می‌شود. این درمان در بارداری منع مصرف مطلق دارد.

